

إطار العمل ومؤشرات الأداء الرئيسية الخاصة بالامتثال

العوامل الخاضعة للقياس

يتم تخصيص درجة من 0 إلى 2 لكل عنصر من عناصر الامتثال، على أساس عاملين:

2

الاكتمال



الدرجة: 0-2

1

الالتزام بالوقت



الدرجة: 0 إلى 2

لتحديد نسبة الامتثال
لقانون بيانات دبي، سيتم
قياس عاملين لكل عنصر
من عناصر الامتثال.

دورية التقرير





عناصر الامتثال

يُعطى كل عنصر من عناصر الامتثال وزناً مختلفاً بحسب أهميته:

<p>3 قائمة جرد البيانات</p> <p>الوزن: 10%</p>	<p>2 تحديد الحوكمة</p> <p>الوزن: 3%</p>	<p>1 تعيين الفريق</p> <p>الوزن: 3%</p>
<p>6 إعداد البيانات خطة إصدار البيانات</p> <p>الوزن: 5%</p>	<p>5 تصنيف البيانات</p> <p>الوزن: 5%</p>	<p>4 ترتيب البيانات بحسب الأولوية</p> <p>الوزن: 4%</p>
<p>9 صيانة البيانات</p> <p>الوزن: 12%</p>	<p>8 إدراج البيانات على المنصة</p> <p>الوزن: 33%</p>	<p>7 إكمال فهرسة البيانات</p> <p>الوزن: 25%</p>

لتحديد نسبة الامتثال
لقانون بيانات دبي،
سيتم قياس عاملين
لكل عنصر من عناصر
الامتثال.
دورية التقرير





تُعطي درجة للالتزام بالوقت من 0 إلى 2

الدرجة = 2	الدرجة = 1	الدرجة = 0	مقياس الدرجات
تم تقديم المتطلبات على الموعد المحدد	تم تقديم المتطلبات بعد الموعد المحدد	لم يتم تقديم المتطلبات لمؤسسة بيانات دبي	الالتزام بالوقت





تعيين فريق بيانات دبي

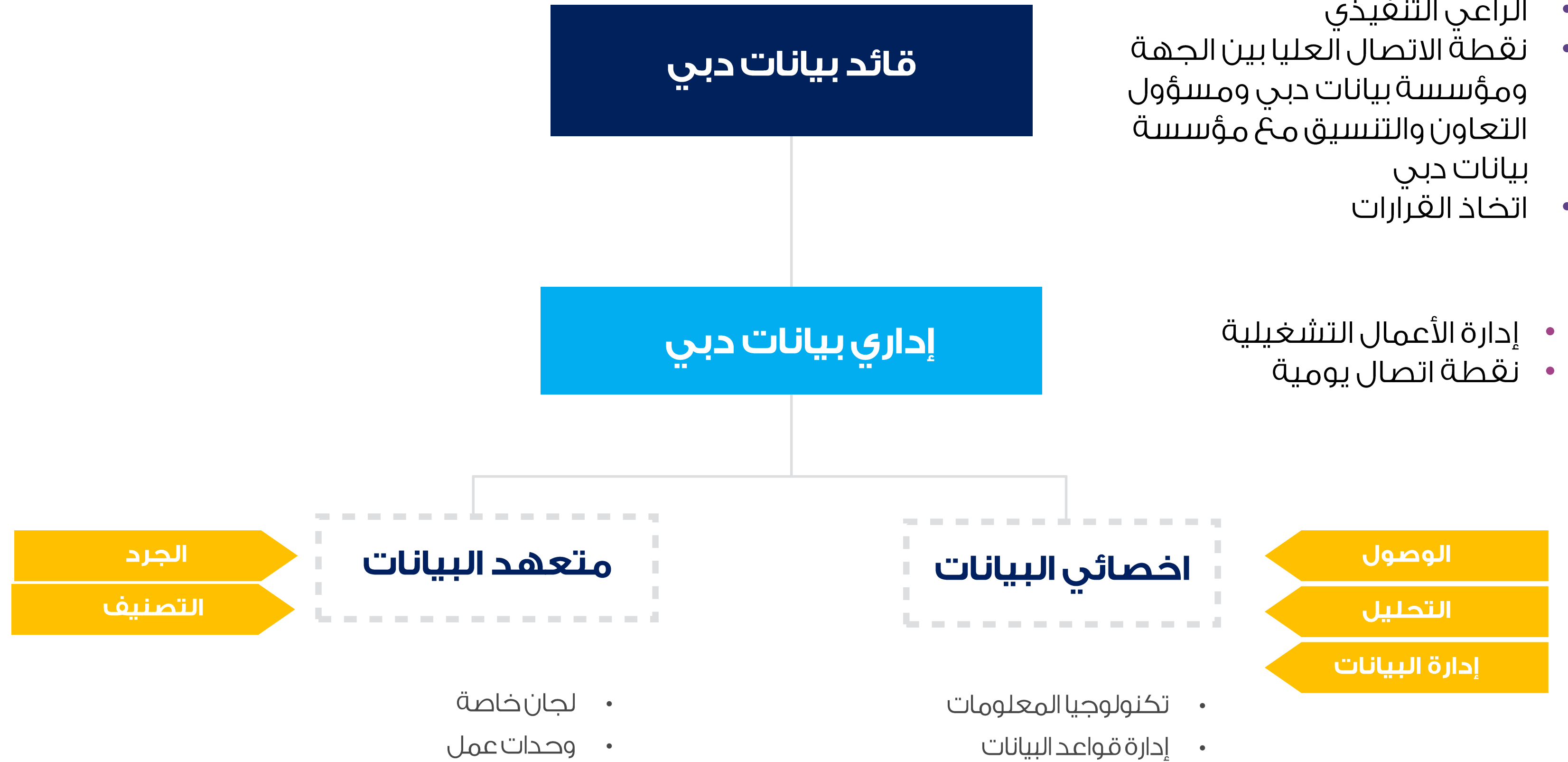
يستند استكمال كل عنصر من عناصر الامتثال إلى المتطلبات المحددة في دليل بيانات دبي

الدرجة = 2	الدرجة = 1	الدرجة = 0	مقياس الدرجات
تم تشكيل فرق بيانات ممكنة وفعالة بموجب أمر داخلي وإعلامهم بأدوارهم ومسؤولياتهم بكل وضوح	تم تحديد أعضاء الفريق لكن لم يتم تشكيله بشكل رسمي ضمن الجهات و/أو لم تُحدث قائمة الفريق	لم يكتمل بعد	1 تعيين الفرق





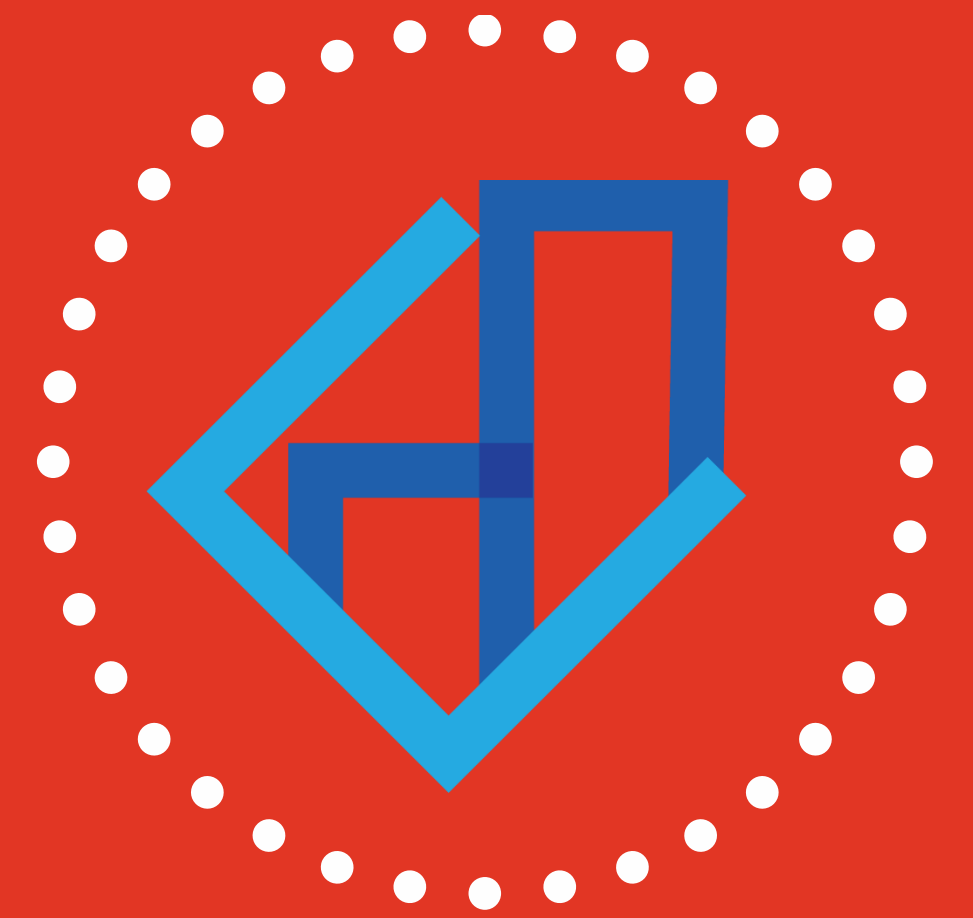
الهيكل التنظيمي : 4 أدوار





ملفات الكفاءات: الأدوار على مستوى الجهات

مجموعة الكفاءات	الكفاءة	قائد بيانات دبي	مستشار بيانات دبي	مدير بيانات دبي	متعهد البيانات	أخصائي البيانات
١. تعهد البيانات	١.١ قيادة البيانات	٣- المستوى القيادي	٣- المستوى القيادي	٣- المستوى القيادي	٢- متخصص	٢- متخصص
	١.٢ إدارة محتويات الأعمال الخاصة بالبيانات	٣- المستوى القيادي	٣- المستوى القيادي	٣- المستوى القيادي	٢- متخصص	٢- متخصص
	١.٣ إدارة البيانات كأصل جماعي	٣- المستوى القيادي			٢- متخصص	
٢. تطبيق المعايير المفتوحة	٢.١ إدارة قوائم جرد البيانات	٣- المستوى القيادي	٣- المستوى القيادي	٣- المستوى القيادي	٢- متخصص	٢- متخصص
	٢.٢ إعداد البيانات حسب المعايير	٣- المستوى القيادي	٣- المستوى القيادي	٣- المستوى القيادي	٢- متخصص	٢- متخصص
	٢.٣ الشراء حسب المعايير	٣- المستوى القيادي			٢- متخصص	
٣. نشر البيانات المفتوحة	٣.١ تصنيف البيانات	٣- المستوى القيادي	٣- المستوى القيادي	٣- المستوى القيادي	٢- متخصص	٢- متخصص
	٣.٢ نشر البيانات	٣- المستوى القيادي	٣- المستوى القيادي	٣- المستوى القيادي	٢- متخصص	٢- متخصص
	٣.٣ أمثلة مجموعات البيانات وضمان الجودة	٣- المستوى القيادي	٣- المستوى القيادي	٣- المستوى القيادي	٢- متخصص	
٤. حماية الخصوصية	٤.١ الخصوصية من خلال التصميم	٣- المستوى القيادي	٣- المستوى القيادي	٣- المستوى القيادي	٢- متخصص	٢- متخصص
	٤.٢ تشغيل الخصوصية	٣- المستوى القيادي	٣- المستوى القيادي	٣- المستوى القيادي	٢- متخصص	٢- متخصص
	٤.٣ إدارة الامتثال للخصوصية	٣- المستوى القيادي	٣- المستوى القيادي	٣- المستوى القيادي		
٥. أداء دور المستخدم الذكي للبيانات	٥.١ توافر البيانات	٣- المستوى القيادي		٢- متخصص	٢- متخصص	١- المستوى الأساسي
	٥.٢ تحليلات البيانات	٣- المستوى القيادي		٢- متخصص	٢- متخصص	٢- متخصص
	٥.٣ رؤى البيانات	٣- المستوى القيادي		٢- متخصص	٢- متخصص	
٦. الترويج لإعادة استخدام بياناتنا	٦.١ تحليل الفريق	٣- المستوى القيادي	٣- المستوى القيادي	٢- متخصص	٢- متخصص	١- المستوى الأساسي
	٦.٢ التفاعل مع السوق	٣- المستوى القيادي	٣- المستوى القيادي	٢- متخصص	٢- متخصص	
	٦.٣ التطوير المتمحور حول المستخدم للمنتج القائم على البيانات	٣- المستوى القيادي	٣- المستوى القيادي	٢- متخصص	٢- متخصص	
٧. المساعدة في إنجاز الحوكمة التعاونية	٧.١ التحسين المستمر لدليل بيانات دبي	٣- المستوى القيادي		٣- المستوى القيادي	٢- متخصص	٢- متخصص
	٧.٢ التطوير التعاوني للخدمات المشتركة	٣- المستوى القيادي		٢- متخصص	٢- متخصص	٢- متخصص
	٧.٣ قيادة المجلس الاستشاري لمعايير بيانات دبي	٣- المستوى القيادي				
٨. إدارة التغيير	٨.١ تطوير خارطة الطريق وتنفيذها	٣- المستوى القيادي	٣- المستوى القيادي	٣- المستوى القيادي	٢- متخصص	١- المستوى الأساسي
	٨.٢ إدارة مهارات بيانات دبي	٣- المستوى القيادي	٣- المستوى القيادي	٢- متخصص	٢- متخصص	١- المستوى الأساسي
	٨.٣ قيادة التغيير وتحقيق الأثر	٣- المستوى القيادي	٣- المستوى القيادي	٣- المستوى القيادي	٢- متخصص	٢- متخصص



تحديد الحوكمة

يستند استكمال كل عنصر من عناصر الامتثال إلى المتطلبات المحددة في دليل بيانات دبي

الدرجة = 2	الدرجة = 1	الدرجة = 0	مقياس الدرجات
نموذج تحديد الأدوار والمسؤوليات (RACI) الذي يحدد عملية الاعتماد موثق بشكل رسمي ومعتمد ومنفذ	بعض الممارسات موجودة لكنها غير موثقة بالكامل	لم يكتمل بعد	2 تحديد الحوكمة





2. نموذج RACI: المسؤولية و الاعتماد و الاستشارة و الاطلاع

نظام تحديد المسؤولية

نظرة على نموذج المسؤولية والمساءلة والاستشارة والاطلاع

لا يفرض قانون بيانات دبي عمليات داخلية للاعتماد على الجهات.

هو مصمم بحيث يحترم العمليات الموجودة داخل الجهات. تساعد عملية الاعتماد الداخلية الواضحة في بناء ثقة مستخدمي البيانات ومزودي البيانات الآخرين وأعضاء الفريق داخل الجهة بالبيانات التي تنشرها هذه الجهة.

يتمثل هدفنا في نشر بيانات موثوقة ومضمونة تقدم قيمة للمدينة.

المسؤول

الشخص المسئول عن أداء العمل

المساءل

الشخص المسائل بشكل أساسي عن العمل أو القرار الذي يتم اتخاذه

المستشار

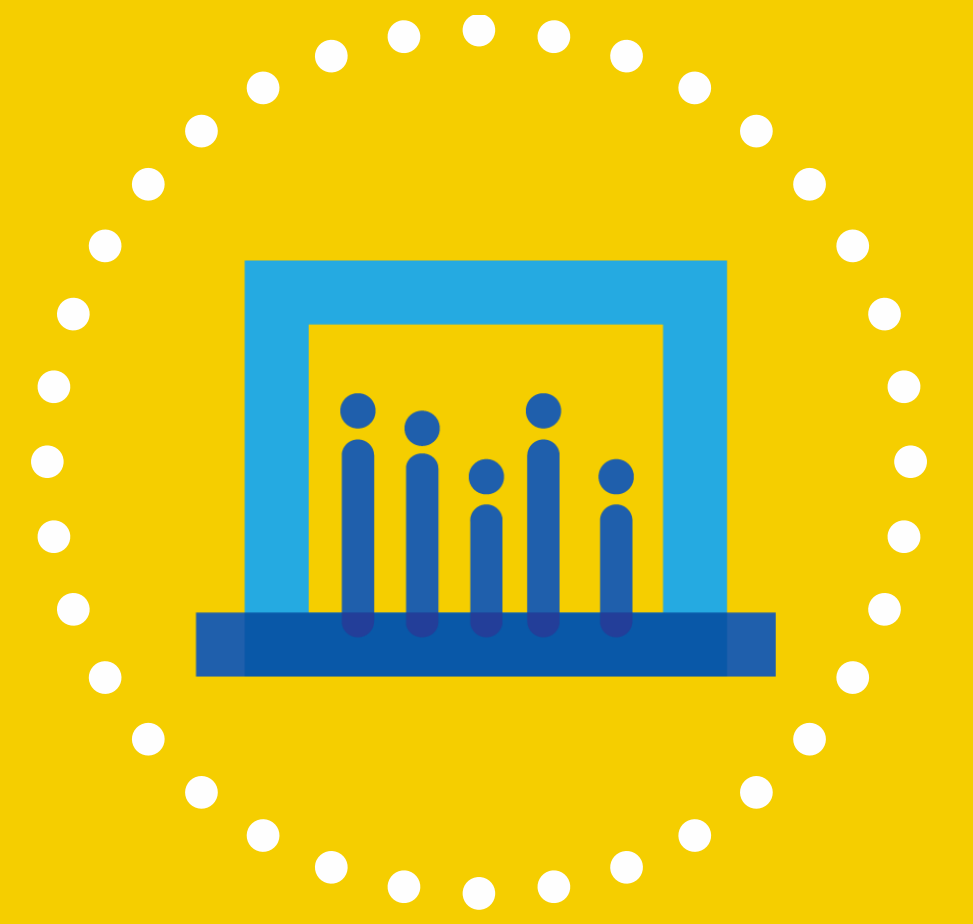
أي شخص يجب استشارته قبل اتخاذ قرار و / أو الانتهاء من المهمة

المبني بالإبلاغ

أي شخص يجب إبلاغه عند اتخاذ قرار أو الانتهاء من العمل

مصفوفة مؤسسة بيانات دبي لتحديد الأدوار والمسؤوليات

مؤسسة بيانات دبي	متعهد/أخصائي البيانات	إداري البيانات	قائد البيانات	المدير العام	
I	I	R	I	I	بدء عملية جرد البيانات
I	C	R	A	I	طلب جرد بيانات الجهة الحكومية
I	R	A	I	I	إعداد جرد البيانات
C	A	R	R	I	مراجعة جرد البيانات
I	I	C	A	R	اعتماد تصنيف البيانات
R	A	R	C	I	إعداد جرد البيانات
I	C	R	A	I	إعداد جرد البيانات
C	I	A	R	I	مراجعة تصنيف البيانات
R	I	C	A	R	اعتماد تصنيف البيانات
I	R	A	C	I	تحديد طريقة تحميل البيانات
I	C	R	C	I	مراجعة طريقة تحميل البيانات
R	C	A	C	I	اعتماد طريقة تحميل البيانات



قائمة جرد البيانات

يستند استكمال كل عنصر من عناصر الامتثال إلى المتطلبات المحددة في دليل بيانات دبي

الدرجة = 2	الدرجة = 1	الدرجة = 0	مقياس الدرجات
<ul style="list-style-type: none"> تم تقديم قائمة جرد البيانات أرسل قائد البيانات بياناً خطياً يؤكد فيه كلاً مما يلي: <ul style="list-style-type: none"> ✓ مراجعة/اعتماد قائد البيانات للقائمة ✓ تشمل القائمة جميع مجموعات البيانات الواضحة، وكافة البيانات الحالية المفتوحة والمشاركة وكافة البيانات ذات القيمة العالية ✓ اتباع إداري البيانات للعملية والتحقق منها ✓ قائمة بجميع الإدارات / الأقسام التي شاركت في إنشاء مسودة القوائم واسم ودور مسؤول البيانات المختص 	<p>تم إعداد قائمة الجرد لكن ليس بحسب وحدة قوائم جرد البيانات و/أو أنها لا تشمل جميع مجموعات البيانات ذات القيمة العالية الواضحة</p>	<p>لم يكتمل بعد</p>	<p>3 قائمة جرد البيانات</p>



عملية جرد البيانات

1. تعيين ممثل للبيانات في كل إدارة / قسم داخل الجهة

2. التأكد من قيام كل إدارة / قسم بإعداد مسودة أولوية لقائمة مجموعات البيانات، مع تحديد الأولويات المبدئية:

- دراسة قوائم البيانات الحالية
- التفكير في إضافة مجموعات بيانات أخرى
- إنشاء جدول لمجموعات البيانات

3. سلامة البيانات والتحقق من صحتها

4. ترتيب الأولويات عند القيام بجرد البيانات

5. التقييم والموافقة

6. اعماد مؤسسة بيانات دبي

Dataset Name	Contributor/Custodian	Creator Business Unit within Entity	Dataset Description	Attribute	Attribute Description	Attribute Classification
Traffic_Accidents	Dubai Police	Traffic Dept.	the actual accidents happen between vehicle, after investigation	ID	System Generated ID for the Accident	Open
				ACD_DATE	Accident Date	Open
				ACD_TIME	Accident time	Open
				Acc Location	statement describes the location of the accident	Open
				ACC Type	Accident category (i.e. minor, major, etc.)	Open
				ACC Cause	The cause of the accident	Open
				weather	Description of the weather	Open
				road status	Description of the road status	Open
				AGE	Main actor age	Open
				GENDER	Main actor gender	Open
				INJURY_SEVERITIES	Driver Injury level	Open
				DRIVING_LISCENCE_ISSUE_DATE	DRIVING_LISCENCE_ISSUE_DATE	Open
				OCCUPATION	Driver occupation	Open
				INTOXICATION	INTOXICATION	Open
				SEAT_BELT_STATUS	Flag	Open
				YEAR_MANUFACTURED	YEAR_MANUFACTURED	Open
INSURANCE_COMPANY_NAME	INSURANCE_COMPANY_NAME	Open				
Traffic_incidents	Dubai Police	Operation Dept.	collected from operation contact center this is captured in real-time with coordinates.	ACCI_ID	GENERATED BY OPERATION SYSTEM	Open
				ACCI_TIME	Accident time	Open
				ACCI_NAME	categorization of the accident	Open
				ACCI_X	Latitude	Open
				ACCI_Y	Longitude	Open
				ACCI_NUM	SEQUENCE NUMBER	Open

تحديد مجموعات البيانات

أمثلة من المترو	مثال	التعريف	نوع مجموعة البيانات
<ul style="list-style-type: none"> المواقع الحالية لعربات المترو والترام عدد الركاب الحاليين 	<ul style="list-style-type: none"> الطقس مهبط المطار مقدار الرسوم التلوث بيانات تتعلق بالموقع استخدام الكهرباء 	بيانات تخضع للتحديث بصفة مستمرة وعادة ما تتميز بكبر حجمها والسرعة العالية	• بيانات لحظية
<ul style="list-style-type: none"> أعداد أطقم العمل مناوبات عمل طاقم العمل في محطات المترو 	<ul style="list-style-type: none"> مخطط مؤسسي للجهة الحكومية بيانات التنبؤ أو وضع النماذج المباني المملوكة أو المحتفظ بها ميزانية الصرف مستويات فرق العمل الأداء مقابل المقاييس 	هي السجلات التي يتم إعدادها كجزء من الأعمال اليومية لجهة ما	• البيانات التشغيلية
<ul style="list-style-type: none"> جداول مواعيد المترو سعة كل خط من خطوط المترو مواقع محطات المترو 	<ul style="list-style-type: none"> الجداول أسماء ومواقع المدارس والمستشفيات ومواقف الحافلات ومحطات المترو قوانين الضرائب ممتلكات الأراضي بيانات الضرائب المؤشرات بيانات العناوين هويات المواطنين 	بيانات موثوقة أو نهائية ونادراً ما تتغير حول الأشياء ، وهي ضرورية للمساعدة في فهم البيانات الأخرى – غالباً لأنها تتضمن معرفات لهذه الأشياء الأخرى. غالباً ما تنتجها جهات القطاع العام كخدمة في حد ذاتها نظراً لأهميتها وقيمتها العالية	• البيانات مرجعية
<ul style="list-style-type: none"> استخدام المترو شهرياً اتجاهات المترو مع مرور الوقت 	<ul style="list-style-type: none"> معدلات نجاح تشغيل المستشفيات معدلات النجاح في اختبارات المدارس إحصاءات السكان المنازل أرقام السائقين شهرياً وسنوياً جنسيات الزائرين 	البيانات التي جرى تحليلها وتلخيصها وتعطي نظرة عامة على البيانات المرجعية او الإدارية	• البيانات المجمعة

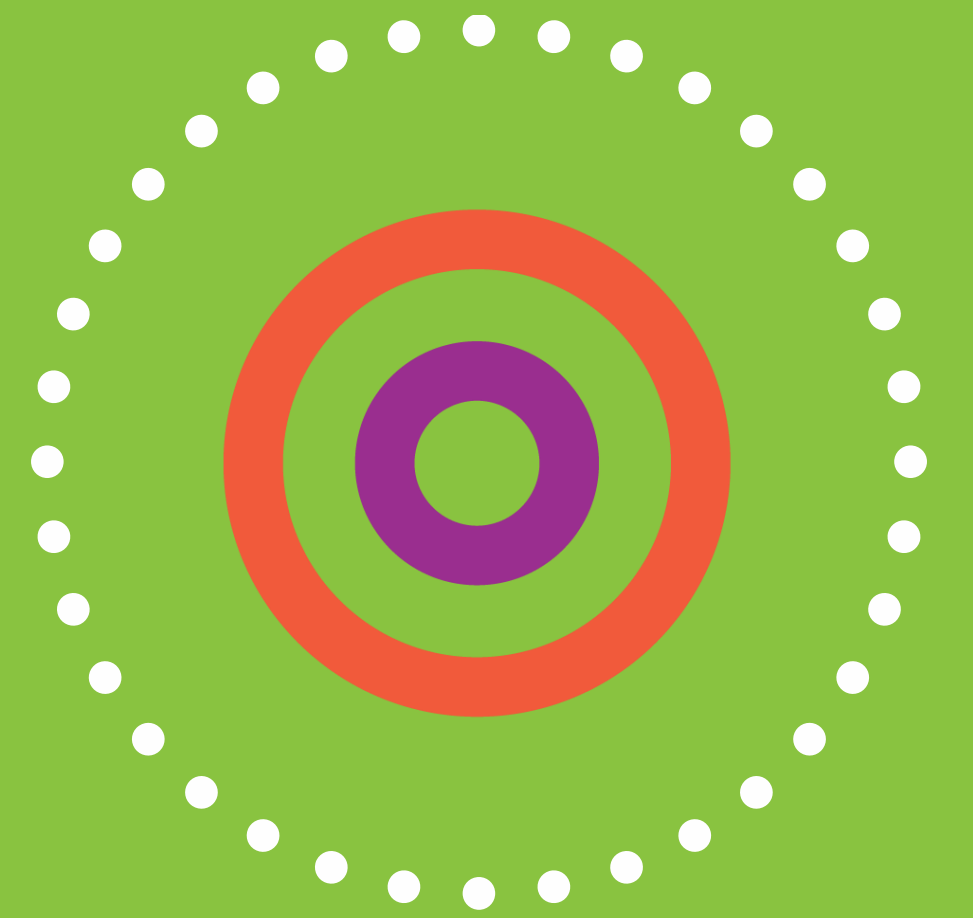




مثال علي قائمة جرد البيانات

قائمة جرد البيانات هي قائمة الجرد التي تملكها جهة حكومية في دبي، بما فيها أي بيانات لدبي تنتجها أو تتحكم بها هذه الجهات.

وصف السمة	سمات البيانات	وصف مجموعة البيانات	اسم مجموعة البيانات
بيان يصف محتويات البيانات وطبيعتها في السمة	السمات هي الأعمدة أو الحقول المشمولة في المجموعة	بيان عن المجموعة يصف محتوياتها وحقولها	الاسم الرسمي لمجموعة البيانات والذي سيستخدم للإشارة للمجموعة بين مكتب دبي الذكية والجهة الحكومية



ترتيب البيانات بحسب الأولوية وتصنيفها

يستند استكمال كل عنصر من عناصر الامتثال إلى المتطلبات المحددة في دليل بيانات دبي

الدرجة = 2	الدرجة = 1	الدرجة = 0	مقياس الدرجات
<p>جميع مجموعات البيانات: ✓ أعطيت درجة على قائمة الأولويات</p> <p>✓ تمت مراجعة درجة أولويتها واعتمادها من قائد البيانات</p> <p>✓ تم تطبيق ملاحظات فريق مؤسسة بيانات دبي في الترتيب النهائي لأولوياتها (إن وُجدت)</p>	<ul style="list-style-type: none"> الترتيب مكتمل بشكل جزئي و/أو لم يوافق قائد البيانات على الترتيب، و/أو لم يتم تطبيق ملاحظات المنسق من فريق مؤسسة بيانات دبي حول تحديد الأولويات 	لم يكتمل بعد	4 ترتيب البيانات بحسب الأولوية



معايير تحديد الأولويات

هناك مجموعتان رئيستان من المعايير:

1

معيار الفائدة

المعايير الخاصة بتقييم القيمة أو الفائدة التي يمكن الحصول عليها نتيجة فتح مجموعة معينة من البيانات للمواطنين والشركات، أو مشاركتها مع الجهات الحكومية الأخرى في دبي.

2

معيار الجاهزية

المعايير الخاصة بتقييم حالة البيانات وجودتها و جودتها و الجهد المبذول من أجل إعداد مجموعات البيانات للنشر أو المشاركة (من خلال منصة دبي بالس).





تحديد أولويات البيانات – معايير الفائدة

مقياس درجات الفائدة

5. مؤكدة: لدينا دليل واضح على أن هذه الخطوة ستساهم في تحسين مستوى الكفاءة والتشفافية والمساءلة

4. من المرجح جدا

3. محتمل

2. من غير المرجح

1. من المستبعد جدا



هذه طريقة سهلة لتقييم أثر عملية نشر البيانات المختلفة على الأهداف الاستراتيجية لدبي الذكية. يجب تقييم كل مجموعة بيانات من خلال نظام تقييم من 1-5 درجات لكل سؤال من الأسئلة الأربعة أدناه:

1. حاجة المستخدم إلى البيانات: إلى أي مدى قد يرغب المواطنون أو المؤسسات الحكومية أو الشركات أو المنظمات الخارجية في استخدام هذه البيانات أو الوصول إليها؟

2. الأثر الاقتصادي: إذا أتحنا هذه البيانات للعموم، ما مدى احتمال أن تقوم شركات القطاع الخاص باستخدامها أو ربما ضمها مع بيانات أخرى بهدف إعداد منتجات وخدمات ذات قيمة تجارية؟ (الاقتصاد الذكي)

3. خدمات أفضل: ما مدى احتمالية أن يؤدي نشر هذه البيانات إلى تحقيق ابتكارات أو إعداد خدمات تساهم في تحسين نوعية حياة الناس في دبي؟ (الحياة الذكية)

4. تحسين الحوكمة: ما هي احتمالية أن يساهم نشر هذه البيانات في تحسين كفاءة الجهات الحكومية وشفافيتها ومستوى المساءلة فيها؟ (الحوكمة الذكية)



تحديد أولويات البيانات – معايير الجاهزية

مقياس درجات الجاهزية

١. جودة البيانات – دقة البيانات

- a. ذات دقة عالية (حيث أننا نقوم بمراجعتها والتحقق من دقتها) = نقطتان
- b. ذات دقة متوسطة (غير مؤكد) = نقطة
- ذات دقة منخفضة (توجد أخطاء واضحة في البيانات) = لا شيء

تُمنح درجة أ نقطتين، في حين تُمنح درجة ب نقطة واحدة، ودرجة ج لا شيء من أصل ٨ نقاط على مقياس جودة البيانات (تُحسب الأداة هذه الدرجات تلقائيًا).

تستخدم معايير الجاهزية لتقييم حالة البيانات وجودتها وهي أيضا مقدار العمل المطلوب لإعداد البيانات للنشر (تضمن تلبية الحد الأدنى من المتطلبات). يمكن بسهولة نشر أو مشاركة البيانات التي تصنف على أنها ذات جودة عالية، موثقة بالفعل، أو ذات الأولوية العالية وكذلك البيانات التي يكون لها مالك معروف وتساعد هذه المعايير على تحديد "المكاسب السريعة" التي يمكن للجهة تحقيقها.

يرجى تقييم كل مجموعة بيانات في ضوء ما يلي:

١. جودة البيانات: الرجاء اختيار إجابة بين مرتفع أو متوسط أو منخفض عن كل مما يلي:

١. ما مدى دقة البيانات؟ (مرتفع / متوسط / منخفض)
٢. ما مدى اكتمال البيانات؟ (مرتفع / متوسط / منخفض)
٣. إلى أي مدى تم تحديث هذه البيانات؟ (مرتفع / متوسط / منخفض)
٤. هل تستخدم البيانات مخططا أو هل هي مطابقة للمعايير؟ (اختر واحدة)

☑ نعم، يتم نشر البيانات بالعناوين/الحقول نفسها (المخطط نفسه) في كل مرة. (مرتفع)

☑ لا تستخدم البيانات مخطط ولا يتم نشرها بشكل منتظم (أي أنها بيانات مستخدمة لمرة واحدة) (متوسط)

☑ يتم تحديث البيانات بشكل منتظم لكنها لا تستخدم مخططا بعينه (منخفض)



تحديد أولويات البيانات – معايير الجاهزية

مقياس درجات الجاهزية

٢. سهولة الإعداد

a. نعم = نقطة

b. لا = لا شيء

تُعطى كل إجابة "نعم" نقطة واحدة، فيما تُعطى

إجابة "لا" لا شيء، بحيث تكون أقصى نتيجة نهائية هي ٤

نقاط لتسهيل الإعداد.

تستخدم معايير الجاهزية لتقييم حالة البيانات وجودتها وهي أيضا مقدار العمل المطلوب لإعداد البيانات للنشر (تضمن تلبية الحد الأدنى من المتطلبات). يمكن بسهولة نشر أو مشاركة البيانات التي تصنف على أنها ذات جودة عالية، موثقة بالفعل، أو ذات الأولوية العالية وكذلك البيانات التي يكون لها مالك معروف وتساعد هذه المعايير على تحديد "المكاسب السريعة" التي يمكن للجهة تحقيقها.

يرجى تقييم كل مجموعة بيانات في ضوء ما يلي:

١. سهولة الإعداد: يرجى الإجابة بـ "نعم" أو "لا" على ما يلي:

١. هل هناك مالك معروف للبيانات؟ (نعم/لا)
٢. هل تحتوي البيانات على بيانات وصفية عالية؟ أي معلومات حول طبيعة البيانات، وكيف تم إنشاؤها ما إلى ذلك؟ (نعم/لا)
٣. هل البيانات منشورة بالفعل في مكان ما أم أنها متاحة على الشبكة/ أو من خلال واجهة برمجة التطبيقات؟ (نعم/لا)
٤. هل البيانات متوفرة بصيغة مفتوحة قابلة للقراءة أليا؟ (نعم/لا)

تحديد أولويات البيانات – النتائج (مثال)

الجودة والجاهزية			الفوائد		وصف مجموعة البيانات		اسم مجموعة البيانات		
الصيغة المفتوحة	البيانات المنشورة	البيانات الوصفية المتوفرة	المسؤول المحدد	حوكمة أفضل	خدمات أفضل	طلب المستخدمين الأثر الاقتصادي			
نعم	لا	نعم	نعم	3	4	2	3	بيان عن المجموعة يصف محتوياتها وحقولها	الاسم الرسمي لمجموعة البيانات والذي سيستخدم للإشارة للمجموعة بين مكتب دبي الذكية والجهة الحكومية

يستند استكمال كل عنصر من عناصر الامتثال إلى المتطلبات المحددة في دليل بيانات دبي

الدرجة = 2	الدرجة = 1	الدرجة = 0	مقياس الدرجات
<p>جميع مجموعات البيانات ذات الأولوية: ✓ تم تصنيفها إما مفتوحة أو مشتركة (خصوصية أو حساسة أو سرية) وتوثيق الأسباب الخاصة بتصنيف البيانات ✓ تم تطبيق ملاحظات فريق مؤسسة بيانات دبي حول تحديد الأولويات</p>	<ul style="list-style-type: none"> • تصنيف مجموعات البيانات ذات الأولوية شبه كامل، و/أو • التصنيف غير موثق، أو لم يتم تطبيق ملاحظات فريق مؤسسة بيانات دبي حول تصنيف البيانات 	لم يكتمل بعد	5 التصنيف



تصنيف مجموعات البيانات



المراجعة والاعتماد

- مراجعة التصنيف من قبل مكتب دبي الذكية
- مراجعة والاتفاق على التصنيف النهائي من قبل دبي الذكية والإدارة



تصنيف مجموعة البيانات

- تصنيف السمات
- تقسيم مجموعة البيانات على أساس السمة
- حدد السمات التي تسبب تصنيفاً سرياً أو حساساً أو سرياً للوصول إلى تصنيف مفتوح



تحديد مجموعات البيانات

- تحديد مجموعات البيانات ذات الأولوية للتصنيف

تحديد مجموعة البيانات

تحديد مجموعات البيانات ذات الأولوية بهدف التصنيف



مجموعة بيانات ذات أولوية



نعم



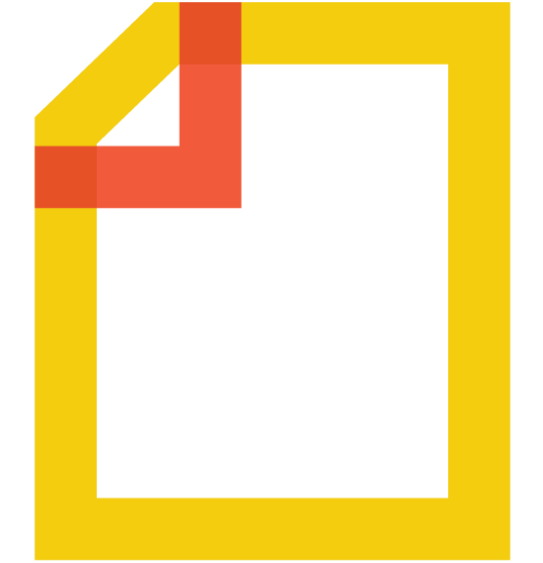
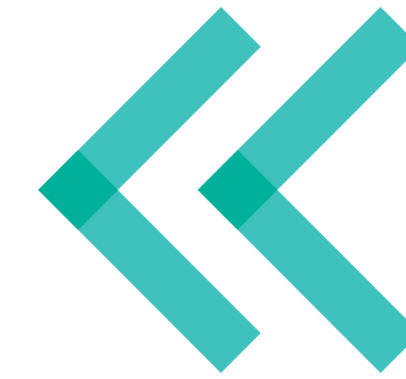
مجموعة بيانات عادية



لا

هل ينطبق أي من النقاط التالية
على مجموعات البيانات؟

1. جزء من السجلات الأولوية
2. المواءمة الاستراتيجية مع أولويات دبي الذكية (الاقتصاد الذكي والحياة الذكية على وجه الخصوص)
1. طلب المستخدمين على البيانات
2. منافع الكفاءة الحكومية
3. منافع تحسين الخدمات
4. منافع النمو الاقتصادي
5. منافع الشفافية/المساءلة



مجموعة البيانات المحددة

تصنيف مجموعات البيانات أنواع التصنيف

يوضح هذا الشكل العلاقات بين الفئات المختلفة
من بيانات دبي:

بيانات دبي

تملكها الجهات وتوفرها للمشاركة وإعادة الاستخدام من قبل الجهات الأخرى

البيانات المفتوحة

مفتوحة ومكشوفة للجميع

البيانات الخاصة

يمكن مشاركتها بين الجهات بحسب المسؤوليات المهنية

البيانات الحساسة

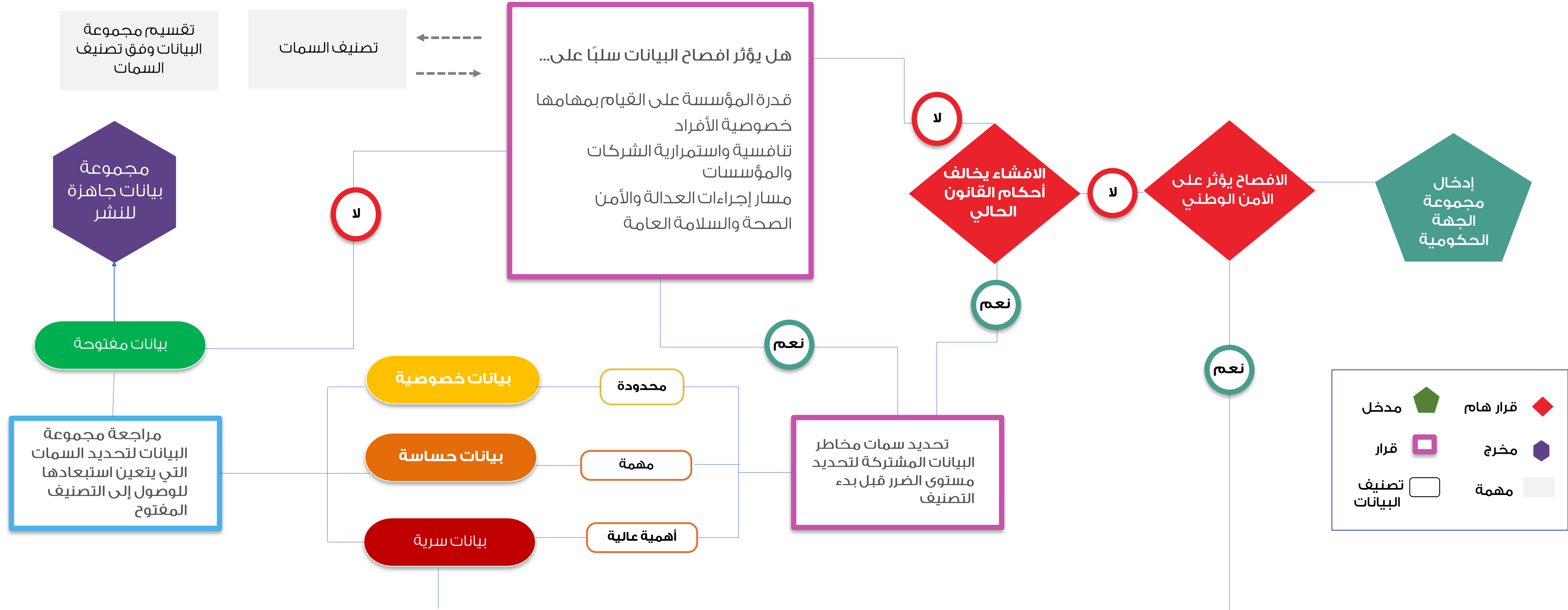
يمكن مشاركتها بين المجموعات الخاضعة لضوابط صارمة

البيانات السرية

يمكن مشاركتها بشكل محدود بين أفراد معينين ضمن ضوابط صارمة



تصنيف مجموعات البيانات



% نسبة مجموعات البيانات المفتوحة المنشورة من مجمل المجموعات المصنفة كبيانات مفتوحة
 % نسبة مجموعات البيانات المشاركة المنشورة من مجمل المجموعات المصنفة كبيانات مفتوحة



يستند استكمال كل عنصر من عناصر الامتثال إلى المتطلبات المحددة في دليل بيانات دبي

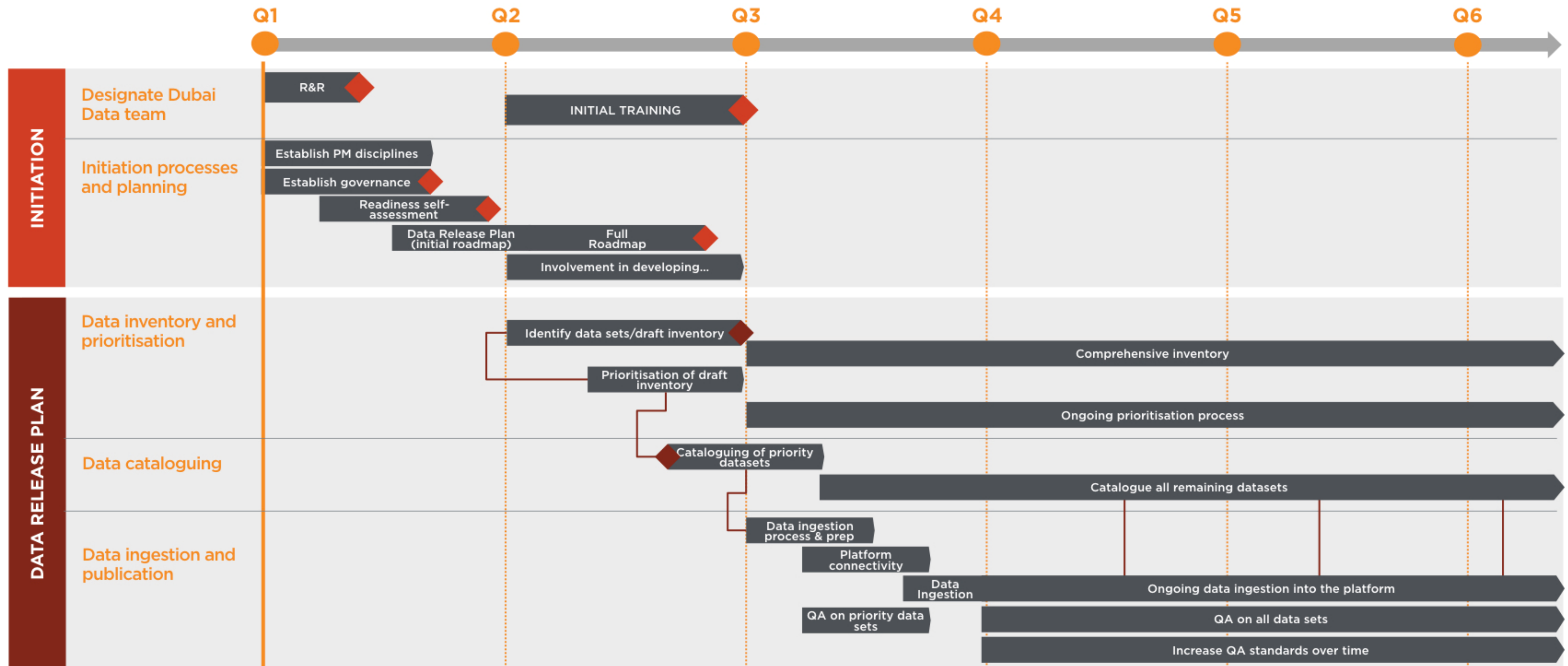
الدرجة = 2	الدرجة = 1	الدرجة = 0	مقياس الدرجات
خطة إصدار البيانات مكتملة بحسب المعايير ومعتمدة من إدارة الجهة	خطة إصدار البيانات مكتملة بشكل جزئي و/أو غير معتمدة من إدارة الجهة	لم يكتمل بعد	6 خطة إصدار البيانات





اصدار وخطة إطلاق البيانات

وضع خارطة طريق مبدئية للعمل الخاص ببيانات جهتك بما يلبي متطلبات مؤسسة بيانات دبي



يستند استكمال كل عنصر من عناصر الامتثال إلى المتطلبات المحددة في دليل بيانات دبي

الدرجة = 2	الدرجة = 1	الدرجة = 0	مقياس الدرجات
<p>لكل مجموعة بيانات:</p> <ul style="list-style-type: none"> ✓ تم تصنيفها ✓ يحتوي على تقرير تقييم جودة البيانات ✓ يحتوي على عينة بيانات ✓ يحتوي على بيانات وصفية أساسية/اختيارية ✓ يحتوي على بيان الامتثال الموقع من قائد البيانات 	<ul style="list-style-type: none"> • فهرسة متطلبات مجموعات البيانات مكتملة جزئياً • و/أو لم يتم توقيع العقد من قائد البيانات 	<p>لم يكتمل بعد</p>	<p>7 الفهرسة (تشمل متطلبات معايير الصيغة والبيانات الوصفية والجودة)</p>





عناصر البيانات الوصفية

الأعمال

- اسم مجموعة البيانات
- المساهم/الوصي
- وحدة الأعمال الأصل المنتجة للبيانات الجهة
- وصف مجموعة البيانات
- التغطية (المساحة الجغرافية)
- النوافذ الزمنية للمجموعة
- السمات
- وصف السمة
- اللغة
- تصنيف السمة
- نطاق قيم السمة
- السمة الأساسية المعرفة للمجموعة
- البيانات المرجعية المكتملة للمجموعة
- مجموعات البيانات ذات العلاقة
- المعارف ذات العلاقة
- نقطة التواصل للمجموعة
- البريد الإلكتروني لنقطة التواصل للمجموعة
- هاتف نقطة التواصل للمجموعة
- الحقوق
- المستوى 1 للموضوع
- المستوى 2 للموضوع
- المستوى 3 للموضوع
- العلامات/الكلمات المفتاحية
- هل تم نشرها؟
- إن نُشرت، فأين؟
- هل تمت مشاركتها؟
- إن تمت مشاركتها، فمع أي جهات؟
- الاستخدام المتوقع للمجموعة
- الملاحظات/قواعد الأعمال الخاصة

الشؤون الفنية

- أصل البيانات
- الصيغة (MIME)
- نوع بيانات السمة
- حجم السمة
- محدّد السمة
- محدّد السمة - غير ذلك
- المفتاح الخارجي للسمة
- قواعد ضم السمة لمجموعات البيانات ذات العلاقة
- مصدر المجموعة
- نوع منصة المصدر
- أسلوب تغذية المنصة بالبيانات المفضّل
- وصف الأسلوب
- خيار الاتصال
- وصف للاتصال
- تواتر تحديث المصدر
- دورية التحديث على منصة حكومة دبي الذكية
- مواعيد التحديث على منصة حكومة دبي الذكية
- حلقة التغذية/الحجم المتوقع (يوميًا إن كان في الوقت الحقيقي)

جودة البيانات

- جودة البيانات - الاكتمال
- جودة البيانات - التفرد
- جودة البيانات - الالتزام بالوقت
- جودة البيانات - الدقة
- جودة البيانات - التطابق
- جودة البيانات - الانسجام
- اتفاقية مستوى الخدمة لحل مشكلات جودة البيانات

يستند استكمال كل عنصر من عناصر الامتثال إلى المتطلبات المحددة في دليل بيانات دبي

الدرجة = 2	الدرجة = 1	الدرجة = 0	مقياس الدرجات
<p>لكل مجموعة بيانات:</p> <ul style="list-style-type: none"> ✓ تم تصنيفها ✓ يحتوي على تقرير تقييم جودة البيانات ✓ يحتوي على عينة بيانات ✓ يحتوي على بيانات وصفية أساسية/اختيارية ✓ يحتوي على بيان الامتثال الموقع من قائد البيانات 	<ul style="list-style-type: none"> • فهرسة متطلبات مجموعات البيانات مكتملة جزئياً • و/أو لم يتم توقيع العقد من قائد البيانات 	لم يكتمل بعد	7 الفهرسة (تشمل متطلبات معايير الصيغة والبيانات الوصفية والجودة)
تتم صيانة جودة البيانات بحسب عقد البيانات المتفق عليه (دورية النشر) لجميع مجموعات البيانات	صيانة جزئية لجودة البيانات	لم يكتمل بعد	8 صيانة البيانات



